



# Projectplan Aardgasvrij Eiland | Fase 1



**Aardgasvrij Eiland**  
Natuurlijk warm

## Projectpartners:



## Transitiepartners:



Opdrachtgever : Gemeente Schiermonnikoog  
Portefeuillehouder : Ilja Zonneveld  
Projectleider : Johan Duut  
Auteurs : Annegreet Blanken, Johan Duut en Jorik Strockmeijer  
Datum : 14-3-2023  
Versie : 1.3  
Status : ter besluitvorming



## Inleiding

De gaswinning in het zogenoemde Groningenveld loopt op z'n eind. In 2018 kondigde toenmalig minister Wiebes (Economische Zaken en Klimaat) aan dat de gaskraan in Groningen zou worden dichtgedraaid. Het ministerie bericht eind 2020 dat de afbouw nog sneller is gegaan dan verwacht: vanaf 2022 is er geen gas uit Groningen meer nodig in een gemiddeld jaar. Met een aantal wetswijzigingen regelde de minister ook dat het einde van de gaswinning juridisch geregeld is. Het veld is alleen nog voor uitzonderlijke situaties beschikbaar als reservemiddel (Bron: website Rijksoverheid, 24 november 2020).

Die uitzonderlijke situatie kwam er in 2022 door de oorlog in Oekraïne en de sancties van Europa tegen Rusland. Gas uit Rusland mag niet meer, terwijl onze afhankelijkheid van dit gas redelijk groot was geworden. Nadat de eigen gaswinning nagenoeg is gestopt, worden we keihard geconfronteerd met onze nieuwe afhankelijkheid van buitenlands gas en andere energie. Toch weet minister Jetten voorsnog te voorkomen dat de Groninger gaskraan weer open moet.

Met het stoppen van de gaswinning, de afhankelijkheid van het buitenland en de gevolgen van gaswinning voor het klimaat is het meer dan duidelijk: we moeten helemaal van het aardgas af. In het Klimaatakkoord (2019) is afgesproken dat in 2030 1,5 miljoen woningen aardgasvrij zijn. Het huidige kabinet heeft daar nog een schep bovenop gedaan om de CO<sub>2</sub>-reductiedoelen van 2030 te halen. In 2030 koerst het kabinet daarom op een reductie van 66% in de gebouwde omgeving (Bron: Beleidsprogramma versnelling verduurzaming gebouwde omgeving, ministerie van BZK, 1 juni 2022).

Als kleinste gemeente in Nederland wil Schiermonnikoog een voorbeeldfunctie aannemen. Als het hier niet kan, kan het nergens! Zo heeft Schiermonnikoog zichzelf de doelstelling gesteld om het eerste aardgasvrije eiland en de eerste aardgasvrije gemeente van Nederland te worden. In dit kader is besloten om mee te doen aan het Programma Aardgasvrij Wijken (PAW). In 2019 is door de Gemeente Schiermonnikoog in co-creatie met de eilandbewoners de projectnota Dursum Eilaun opgesteld, waarin de concrete ambitie wordt geformuleerd om uiterlijk in 2025 te komen tot een zelfvoorzienend, duurzaam eiland. We willen samen flink aan het werk dus!

Dit projectplan geeft richting aan fase 1 van 'aardgasvrij eiland'. In deze fase pakt de gemeente met een aantal projectpartners en transitiepartners 3 subdoelen op: 1) het hele eiland kookt aardgasvrij, 2) verminderen van gasgebruik voor de verwarming van woningen en 3) een geheel aardgasvrij Nieuw Dokkum.

# Inhoud

## 1. Projectopdracht P. 5

1. Inleiding
2. Doelstelling en ambitie
3. Fasering
4. Uitgangsdokumentatie
5. Projectonderdelen
6. Projectinzet per stap
7. Koppelkansen

## 2. Projectorganisatie P. 14

1. Structuur en organogram
2. Rollen en taken
3. Uitgangspunten en randvoorwaarden

## 3. Projectinrichting P. 18

1. Mijlpalen en KPI's
2. Stakeholdersanalyse
3. Communicatie & Participatie
4. Inzet en financiën
5. Risicoanalyse

## 4. Bijlagen

1. Overzicht doelen 2027 Fase1
2. Uitgangspunten subsidieregeling
3. Taakomschrijving werkgroepen
4. Stakeholdersanalyse
5. Communicatie- en Participatieplan
6. Risicoanalyse
7. Uitgangspunten projectbegroting



# 1. Projectopdracht

## 1.1 Inleiding

De gemeente Schiermonnikoog heeft in 2021 een succesvolle subsidieaanvraag gedaan voor de wijk Nieuw Dokkum als proeftuin binnen het *Programma Aardgasvrije Wijken (PAW)*. Daarnaast stelt het Rijk diverse extra middelen beschikbaar in het kader van het *beleidsprogramma versnelling verduurzaming gebouwde omgeving*. Dit geeft de kans om direct breder naar de verduurzamingsopgave te kijken dan alleen de wijk Nieuw Dokkum.

In fase 1 start dit project daarom met een brede inductie- en isolatie-aanpak voor 489 gebouwen met een **woonfunctie** op het hele eiland. In dit projectplan noemen we deze gebouwen 'woningen'. Daarnaast wordt in fase 1 de ontwikkeling en realisatie van een alternatief warmtesysteem voor Nieuw Dokkum opgepakt. In Nieuw Dokkum draait de aanpak daarom om gebouwen met **alle functies** (175 met een woonfunctie, 5 met een andere functie).

In volgende fasen moeten alternatieve warmtesystemen voor andere delen van het eiland opgepakt worden. Uiteraard kijken we in fase 1 wel naar opschalingskansen voor het hele eiland. Ook gebouwen met een **logiesfunctie**, waar er door toerisme 777 van zijn (Bron: BAG, januari 2023), vragen om een aparte aanpak in een volgende fase.



## 1.2 Ambitie en doelen

Schiermonnikoog heeft de ambitie om het eerste aardgasvrije eiland en de eerste aardgasvrije gemeente van Nederland te worden. In dit kader is besloten om mee te doen aan het Programma Aardgasvrij Wijken.

De aanvraag voor het Programma Aardgasvrije Wijken (PAW) is toegekend aan de wijk Nieuw Dokkum. Deze wijk bestaat veelal uit huur- en koopwoningen, een basis- en middelbare school, een gymzaal, een gezondheidscentrum en een busremise. Van de woningen is 52% in eigendom van woningcorporatie WoonFriesland. 48% is eigendom van particuliere eigenaren, waarvan enkele worden verhuurd. Ook hebben 25 eigenaren 'recreatief medegebruik' in hun woning. Dit betekent dat er in vakantieperiodes meer pieken in de energievraag zijn.

Op de locatie van Samenwerkingschool 'Yn de mande' komt een nieuw Leer-Onderwijscentrum (LOC), waarin ook Inspecteur Boelensschool haar plek krijgt. Het huidige gebouw krijgt een nieuwe functie of wordt gesloopt voor iets nieuws. Ook de busremise wordt op termijn gesloopt.

De naam zegt het al: het project Aardgasvrij Eiland heeft als doel om het gehele eiland aardgasvrij te maken. Subdoelen voor fase 1 zijn (per 1-1-2027, zie ook bijlage 1):

1. 330 woningen stappen over op koken op inductie
2. 55% besparing van aardgas in woningen op het hele eiland t.o.v. peiljaar 2021
3. Nieuw Dokkum in 2027 helemaal aardgasvrij

Met een bredere scope van fase 1 dan alleen Nieuw Dokkum komen veel vragen naar voren over de aanpak en natuurlijk de financiering. Dit projectplan geeft als een 'spoorboekje' richting aan deze vragen, welke binnen het project gezamenlijk met alle betrokkenen uitgewerkt worden.

### 1.3 Fasering

Het doel om Schiermonnikoog helemaal aardgasvrij te maken wordt in fasen uitgevoerd. Dit projectplan geeft richting aan fase 1. Fase 1 bestaat uit drie projectonderdelen:

- a) **Anders koken.** Doel: het hele eiland kookt aardgasvrij.
- b) **Gas besparen.** Doel: verminderen van gasgebruik voor de verwarming van woningen.
- c) **Duurzaam verwarmen.** Doel: alle gebouwen in Nieuw-Dokkum aardgasvrij (Proeftuin Aardgasvrije Wijk).

Per onderdeel gaan we uit van een aantal deelfasen. De deelfasen 'initiatief' en 'kwartiermaken' zijn voor alle onderdelen afgerond. De afronding van de overige deelfasen zal per onderdeel verschillen, omdat de benodigde doorlooptijden verschillen.

- **Initiatiefase** > opstellen, aanvragen en verkrijgen rijksbijdrage PAW;
- **Kwartiermakersfase** > uitgangspunten verder uitwerken en vertalen naar een projectmatige aanpak;
- **Vorbereidingsfase** > uitwerken projectonderdelen, vaststellen projectplan en voorbereiding van de uitvoering;
- **Realisatiefase** > uitvoeren aanpak en (sub)doelen realiseren;
- **Opleveringsfase** > oplevering, nazorg, einde projectonderdeel en (waarvoor nodig) overdracht naar beheer;
- **Beheerfase** > doel voor onderdeel gehaald. Exploitatie en beheer buiten het project.



Aardgasvrij Eiland | Deelfasen projectonderdelen



## 1.4 Uitgangsdokumentatie

Onderstaande documenten zijn bepalend voor de totstandkoming en uitwerking van dit projectplan.

Titel	Auteur
Klimaatakkoord, 28 juni 2019	Kabinet Rutte III
Aanvraag PAW Schiermonnikoog inclusief bijlagen, 28 oktober 2021	Gemeente Schiermonnikoog, Ekwadraat
Beleidsprogramma versnelling verduurzaming gebouwde omgeving, 1 juni 2022	Ministerie van Binnenlandse Zaken en Koninkrijksrelaties (BZK)
Nationale Prestatieafspraken volkshuisvesting, 30 juni 2022	Aedes, Rijk, VNG en Woonbond
Aanvraag Regio Deal Programma Waddeneilanden, november 2022	Samenwerkingsverband De Waddeneilanden
Prestatieafspraken 2023	Gemeente Schiermonnikoog, WoonFriesland en De Bewonersraad
Dursum Eilaun Schiermonnikoog	Gemeente Schiermonnikoog



## 1.5 Projectonderdelen

### A) Anders koken: kooktoestellen vervangen

Om helemaal aardgasvrij te worden moet ook het gaskooktoestel worden vervangen. Inmiddels is hier een prima alternatief voor. Elektrisch koken op inductie is een goede en bewezen techniek wat de nieuwe standaard in Nederland aan het worden is. Het is ook een mooie en overzichtelijke stap om te beginnen. Ondanks dat gebruikers meestal enthousiast zijn, is de overstap toch een drempel door de kosten en fabels over het gebruik. Zo zouden bestaande pannen van bewoners niet geschikt zijn, terwijl dat vaak wel zo is. En koken op inductie is niet langzaam, zoals bij 'gewoon' elektrisch koken, maar juist snel. Met dit onderdeel helpen we deze bezwaren weg te nemen via een inductieregeling met informatie, keuzehulp en projectsubsidie. Het is tegelijk een mooi middel om in contact met eilanders te komen, omdat het relatief snel uitvoerbaar en een behapbare (eerste) stap is.

#### De voordelen van inductie

1. Het is heel energiezuinig. De meeste energie komt echt in de pan, niet daarbuiten zoals bij een gasvlam.
2. Inductie is de veiligste manier van koken.
3. Het is een snelle manier van koken, sneller dan op gas.
4. Inductieplaten zijn makkelijk en precies in te stellen.
5. De glasplaat is strak en erg makkelijk schoon te houden.

### B) Gas besparen: huizen isoleren

Voor een aardgasvrij eiland is het reduceren van gasgebruik voor verwarming van gebouwen een belangrijke voorwaarde. Isoleren is daarom altijd een goed idee, dus willen we alle eilanders helpen die hun woning willen aanpakken. In de beleving van veel woningeigenaren is dit wel veel 'gedoe' en duur. Door de woningen te verbeteren verbruiken de eilanders niet alleen minder gas, maar verbetert ook het wooncomfort. Voor het isoleren ligt de focus op de zogenoemde 'Standaard voor Woningisolatie', waarmee de woningen klaar zijn voor elke vorm van alternatieve en duurzame verwarming, zoals een warmtepomp of een lage temperatuur warmtenet.

Woningeigenaren worden vanuit het project geholpen met een gratis 'wat-is-wijs-advies', hulp en extra subsidie. Dit advies is een praktisch energieadvies, waarin rekening wordt gehouden met de wensen van de betreffende bewoner(s), de kosten en de mogelijkheden vanuit eigen budget versus subsidies en financiering. Voor het verzorgen van deze adviezen worden eigen 'huisadviseurs' opgeleid. Hulp wordt ingericht om 'gedoe' te verminderen (bijvoorbeeld bij het aanvragen van subsidies of offertes voor werkzaamheden) en een projectsubsidie om de extra kosten van de 'eilandtoeslag' te drukken.

WoonFriesland heeft de huurwoningen voor een groot deel aangepakt. Waar nodig worden afspraken gemaakt om aanvullende maatregelen te nemen om ook de huurwoningen op het niveau van de 'standaard voor woningisolatie' te brengen.



### C) Duurzaam verwarmen: warmtenet Nieuw-Dokkum

Bij de PAW-aanvraag in 2021 is voor een alternatieve warmtevoorziening ingezet op een lage temperatuur (LT) warmtenet voor het gebied Nieuw-Dokkum. Dit is de eerste wijk op Schiermonnikoog die geheel aardgasvrij moet worden.

Deze collectieve techniek is nogmaals getoetst ten opzichte van de technische mogelijkheden in de woningen (o.a. mogelijk isolatieniveau en warmteafgifte). De conclusie is dat dit goed op elkaar kan aansluiten, mits de woningen qua isolatie naar het niveau van de 'standaard voor woningisolatie' worden gebracht.

Voorgesteld wordt deze koers aan te houden, mits hiervoor voldoende draagvlak ontstaat en het financieel haalbaar blijft. Draagvlak moet zich stap voor stap ontwikkelen via de communicatie- en participatiestrategie. De financiële haalbaarheid hangt erg af van de prijzen op het moment van aanleg en de ontwikkeling van energietarieven de komende tijd. Door de situatie in de wereld is dit erg onzeker. Aan de andere kant kan dit juist een kans zijn, door minder afhankelijk van fossiele brandstoffen te zijn.

Om bewoners een goed overzicht en inzicht te geven in mogelijke alternatieven voor duurzame verwarming, worden de meest gangbare opties voor Nieuw-Dokkum nog eens netjes op een rijtje gezet en geactualiseerd. Met deze informatie kunnen bewoners een afgewogen keuze maken. De keuze van een warmtenet moet aantrekkelijk zijn. Zowel voor gebruik als de warmtetarieven. Uiteindelijk moeten zij instemmen met de aanleg van het warmtenet.

In dit projectonderdeel moet tevens een keuze worden gemaakt in de manier waarop het warmtenet geëxploiteerd zal worden. Dit is onderdeel van de ontwikkeling.



In bovenstaand figuur is de grens van het projectgebied voor het warmtenet met de groene lijn aangegeven. De rode lijn is de oude grens ten tijde van de PAW-aanvraag.

Ten opzichte van de aanvraag wordt voorgesteld het gebied aan de westkant aan te vullen met 22 adressen, wat een meer logische begrenzing van Nieuw-Dokkum is (technisch en geografisch). Daarnaast wordt voorgesteld dat gebouwen buiten het gebied kunnen aansluiten als dit positief bijdraagt aan de (financiële) haalbaarheid van het warmtenet.

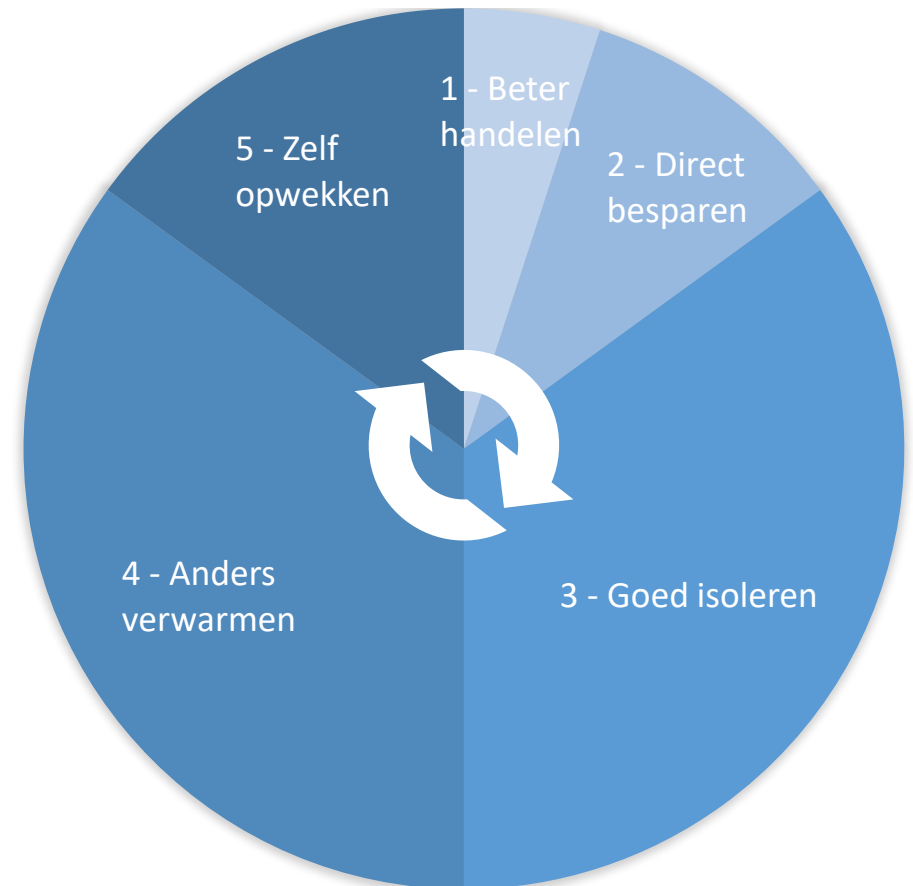
## De gasbespaarschijf van vijf

Centraal in de aanpak voor een aardgasvrij eiland staat de 'gasbespaarschijf van vijf'. Om aardgasvrij te worden zijn verschillende stappen nodig. Deze stappen zijn niet per definitie volgordeeljk. De stappen zijn veranderingen in techniek, maar ook in gedrag. Kleine en grote veranderingen. Ze verschillen sterk in impact, kosten en uitvoeringstijd.

Beter handelen en direct besparen zijn kleine stappen die op ieder moment inzetbaar zijn. Zo gaat beter handelen over bijvoorbeeld de verwarming een graadje lager zetten of een dikke trui aantrekken. Direct besparen kan worden bereikt met de kleinere aanpassingen in de woning, zoals het aanbrengen van radiatorfolie of tochtstrips. Maar ook met de overstap naar inductie. Met deze twee stappen is al snel 15 procent gas te besparen. Door goed te isoleren kan gemiddeld nog eens 35 procent worden bespaard. De rechterzijde van de schijf gaat daarmee vooral over het verkleinen van de warmtevraag van de woning.

De linkerzijde van de schijf gaat over het anders – zonder aardgas – verwarmen en zelf energie opwekken. Anders verwarmen vraagt om een grote stap met meer impact. Voorbeelden zijn vloerverwarming, een individuele warmtepomp of aansluiting op een warmtenet.

Tot slot vraagt anders verwarmen ook om energiebronnen die herwinbaar zijn. Hoe wekken we die energie op en wat zijn goede bronnen? Het heeft de voorkeur om naar lokale energiebronnen te kijken. Dit kan bijvoorbeeld op het eigen dak met zonnepanelen of een zonneboiler, maar ook collectief met grote zonnedaken, zonneweides of een windmolen. Inkopen van duurzame energie kan ook, maar geeft een afhankelijkheid van de beschikbaarheid en marktprijzen.



Figuur: de gasbespaarschijf van vijf

## 1.6 Projectinzet per stap

**Aan de hand van de gasbespaarschijf van vijf laat het project eilanders zien welke stappen nodig zijn om uiteindelijk aardgasvrij te worden. Deze paragraaf geeft aan welke inzet we vanuit het project doen om bewoners bij de stappen te helpen en zo drempels verlagen om deze stappen te nemen.**

### Stap 1: beter handelen

Vanuit het project starten we een doorlopende communicatie op met **eenvoudige informatie en tips** voor bewoners. Bestaande middelen van de gemeente en WoonFriesland worden hierin verwerkt, zodat de informatie eenduidig is.

### Stap 2: direct besparen

We zorgen dat op het eiland **gratis klein materiaal** beschikbaar is om kieren te dichten en water te besparen. Met specifieke informatie geven we tips hoe bewoners deze materialen het beste kunnen gebruiken. Vanuit het project starten we een inductieregeling om bewoners te helpen bij de overstap naar elektrisch koken. Deze regeling omvat informatie om fabels en vooroordelen weg te nemen, inductie kookworkshops, keuzehulp en **€ 500 projectsubsidie** per woning.

### Stap 3a: goed isoleren huurwoningen

WoonFriesland zoekt uit wat nodig is om hun huurwoningen op het eiland naar de standaard voor woningisolatie te brengen. Omdat veel van de woningen al zijn aangepakt is dit waarschijnlijk nog een relatief kleine stap, maar wijkt af van het huidige beleid en is daarom een pilot voor de corporatie. Vervolgens maakt WoonFriesland een **verbetervoorstel voor de huurders**.

### Stap 3b: goed isoleren koopwoningen

Veel woningeigenaren vinden het lastig te bepalen wat zij het beste kunnen doen, weten niet welke informatie betrouwbaar is en zien tegen gedoe en de kosten op. Het project(team) wordt een onafhankelijke, betrouwbare partner met raad, daad en hulp. Te beginnen met een **gratis wat-is-wijs-advies** voor iedere koopwoning. Voor het isoleren van woningen willen we een **collectieve inkoop** van isolatiemaatregelen organiseren. Daarnaast is er **€ 1.000 projectsubsidie per koopwoning** om de zogenoemde eilandtoeslag voor bouwen op het eiland voor woningeigenaren te dekken. We helpen eilanders met het aanvragen van andere subsidies en financiering, zoals duurzaamheidsleningen bij de gemeente of het Warmtefonds.

### Stap 4: anders verwarmen

In fase 1 van het aardgasvrij eiland pakken we de alternatieve warmtevoorziening voor de wijk Nieuw-Dokkum op. Uitgangspunt is de **technische ontwikkeling van een LT warmtenet**, waarbij ook de ontwikkeling van draagvlak én de organisatie van het warmtenet centraal moet staan. Dit doen we stap voor stap met betrouwbare informatie over de meest gangbare opties, zodat bewoners een goede afweging kunnen maken. Zij kunnen uiteindelijk **ja of nee zeggen** tegen het aanbod. Bij de huurders is wettelijk 70% instemming nodig. Bij de woningeigenaren hangt het percentage af van wat financieel benodigd is om de businesscase rond te krijgen.

## Stap 5: zelf opwekken

Koken op inductie, elektrisch verwarmen en warm water via een boiler of warmtepomp hebben als gevolg dat er flink meer stroom nodig is. Om de CO2-reductiedoelen te halen moet deze groen zijn. Hiervoor zijn een aantal opties die we vanuit het project onderzoeken en nader uitwerken.

### 5a) Op eigen dak

In het wat-is-wijs-advies worden de mogelijkheden voor zonnepanelen, PVT-panelen en/of een zonneboiler meegenomen.

### 5b) Collectief opwekken

Met energiecoöperatie De Sintrale en netbeheerder Liander verkennen we de (ruimtelijke) mogelijkheden voor het benutten van grote daken, het realiseren van zonneweides en/of windenergie, specifiek voor de extra stroom die nodig is om anders te verwarmen. Dit doen we in relatie tot het oplossen van netcongestie op het elektriciteitsnet van Schiermonnikoog. Natuurinclusiviteit is een voorwaarde voor het realiseren van opwekprojecten.

## Systemanalyse

Parallel aan het project Aardgasvrij Eiland wordt een systeem-analyse gedaan. De gemeente Schiermonnikoog laat deze systeem-analyse uitvoeren. In de analyse wordt gekeken welke effecten en ontwikkelingen als elektrificatie en duurzame opwek, maar ook verduurzaming van woningen, gebouwen en bedrijven hebben op ons (toekomstig) energiesysteem.



## 1.7 Koppelkansen

### Natuurinclusief

De klimaat-, energie- en biodiversiteitscrisis kunnen we niet los van elkaar zien. De Friese Milieu Federatie (FMF) is daarom een belangrijke partner in het project om met de veranderingen de natuur ook een plus te geven. Met de natuur dus, in plaats van tegen de natuur.

Onderdelen binnen het project, zoals het isoleren van woningen of het realiseren van een warmtenet, kunnen tot ecologische en landschappelijke schade leiden. Door de natuur vanaf de start integraal te betrekken binnen het project kunnen we ervoor zorgen dat:

- De natuur geen onnodige schade wordt toegebracht
- Vroegtijdig kan worden ingezet op ecologische onderzoeken waardoor procesvertraging wordt voorkomen
- Een plus op de natuur in de gebouwde omgeving kan worden bereikt

De FMF heeft een landelijk netwerk en heeft veel kennis en expertise met vergelijkbare projecten als Aardgasvrij Eiland. Om optimaal gebruik te maken van deze kennis zien wij voor de FMF in ieder geval een rol in het projectteam en de werkgroep Natuur & Omgeving. Hierdoor worden koppelkansen voor de natuur optimaal benut en is Schiermonnikoog een uniek, natuurinclusief voorbeeld voor andere (toekomstige) warmteprojecten in Nederland.

### Riolering en afwatering

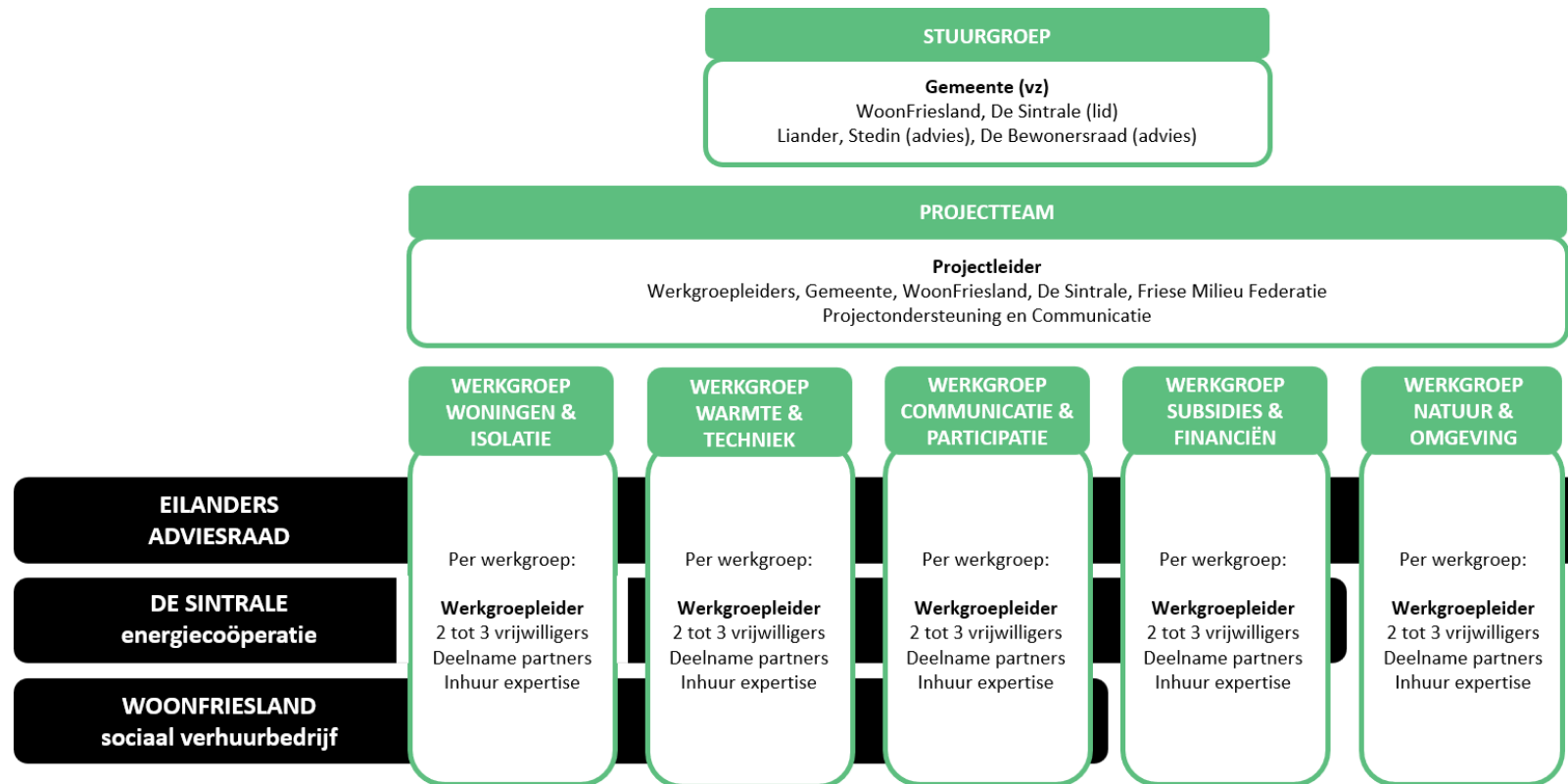
Naast natuurinclusief werken kunnen zich koppelkansen aandienen met betrekking tot het rioleringsplan en afwatering in de omgeving. Nieuw-Dokkum is één van de locaties waar bij hevige regenval water op straat blijft staan. Naast inzet op het gemeentelijk rioleringsplan, wil de gemeente perceeleeigenaren stimuleren om hun hemelwater af te koppelen. De gemeente Schiermonnikoog heeft al een regeling voor regentonnen en de afkoppeling van regenwater. Op dit moment wordt gewerkt aan een regeling voor hemelwaterberging en –afkoppeling, dit bijvoorbeeld door de aanleg van een groen dak. In de duurzaamheidslening is de maatregel groene daken en grootschalige regenwateropslag opgenomen.

Daarnaast beschikt de gemeente momenteel over een gemengd rioolstelsel, in overeenstemming met het beleid van Wetterskip Fryslân werkt de gemeente toe naar gescheiden of een verbeterd gescheiden rioolstelsel. Voor de aanleg van het warmtenet, zal het project 'gescheiden stelsel' worden gestart om toekomstige wateroverlast in de wijk te voorkomen. De communicatie en participatie kan in dit geval worden gebundeld en de bewoners hebben maar één keer overlast. Het combineren van graafwerkzaamheden is ook kostenefficiënter.

## 2. Projectorganisatie

### 2.1 Structuur en organogram

Goed projectmatig werken begint met een goede projectstructuur. Deze structuur bestaat uit een stuurgroep, projectteam, werkgroepen en een eilanders adviesraad. De stuurgroep functioneert als opdrachtgever voor het project(team). De leden van de stuurgroep zijn gemandateerde vertegenwoordigers van de projectpartners. De projectleider heeft de dagelijkse leiding over het project en stuurt het projectteam en de werkgroepen aan. De eilanders adviesraad functioneert als klankbordgroep.



## 2.2 Rollen en taken

### Stuurgroep

De stuurgroep functioneert als opdrachtgever, toezichthouder en adviesgroep voor het project(team). De gemeente (wethouder) is voorzitter en budgethouder. Het projectteam legt (deel)besluiten voor aan de stuurgroep en zorgt op deze manier voor een gefaseerde projectbeheersing en regelmatige evaluatie.

### Het projectteam

Het projectteam draagt de verantwoordelijkheid voor de uitvoering en de uitwerking van de verschillende onderdelen binnen het project. Aan deze onderdelen werken verschillende partijen in werkgroepen per thema samen. Deze partijen zijn, waar mogelijk, allen vertegenwoordigd in één of meerdere specifieke werkgroepen. De trekker van de werkgroep neemt deel aan het projectteam. Dit team geeft invulling aan rollen als: projectsturing, projectondersteuning, doen van (deel)projectvoorstellen, inhoudelijk voorbereiding van de stuurgroep, communicatie en inkoop van bijvoorbeeld extern advies.

Waar mogelijk bestaat het projectteam uit medewerkers van de betrokken partijen, waar nodig ondersteund door externe partijen en specialisten.

### Wergroepen

De verschillende werkgroepen houden zich bezig met afgebakende onderwerpen binnen het project. Door de medewerking van eilanders maken we binnen deze werkgroepen gebruik van de kennis en expertise die al op het eiland aanwezig is. Daarnaast zullen de bij het project betrokken partijen en externe partijen en specialisten deel uitmaken van deze werkgroepen. Waar nodig wordt aanvullende inzet ingehuurd.

Deelname aan de werkgroepen is vrijwillig, maar niet vrijblijvend. Van elke deelnemer in een werkgroep wordt een inzet verwacht. Met vrijwilligers worden de individuele taken afgestemd en vastgelegd in een vrijwilligersovereenkomst. Zij ontvangen hiervoor ook een onbelaste vrijwilligersvergoeding, welke voldoet aan de voorwaarden van de Belastingdienst (2023, 21 jaar of ouder: maximaal € 5 per uur, tot een maximum van € 190 per maand en een maximum van € 1.900 per jaar).

In bijlage 3 is de taakomschrijving als kader per werkgroep opgenomen. Hierin zijn het doel, randvoorwaarden, scope, planning en taken per werkgroep opgenomen. Op basis van de ontwikkeling en voortgang kan de taakomschrijving en bemensing naar behoefte worden bijgesteld.

### Eilanders Adviesraad

De Eilanders Adviesraad wordt samengesteld via loting in de BRP. Doel is dat de adviesraad een representatieve afspiegeling van de eilanders is. Deze groep fungeert als klankbord voor het project en adviseert het projectteam en de stuurgroep desgevraagd ongeveer 4 keer per jaar.

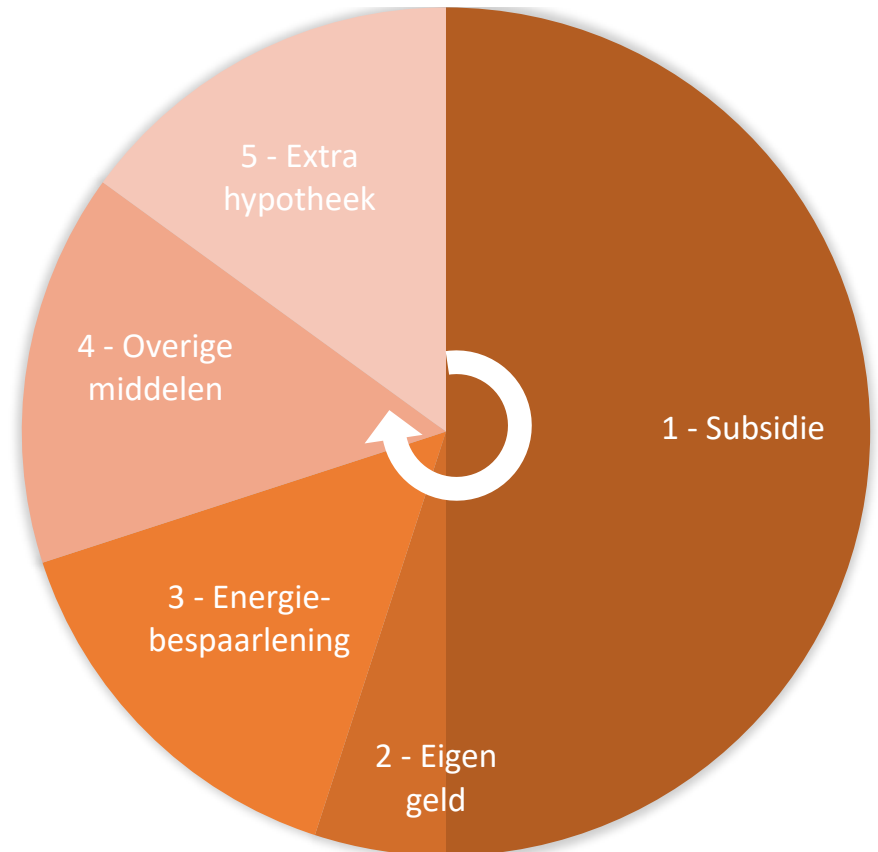
## 2.3 Uitgangspunten en randvoorwaarden

### 2.3.1 Projectscope en deelname

- We werken met het doel om van Aardgasvrij Eiland een eiland breed project te maken, met een eerste focus op de wijk Nieuw-Dokkum. Hierbij beslissen de eilanders zelf of ze daadwerkelijk willen deelnemen, maar krijgt iedereen daartoe de mogelijkheid.
- Voor het warmtenet Nieuw-Dokkum moet 70% van de huurders instemmen met het voorstel/aanbod. Voor de woningeigenaren moet nog een percentage minimale deelname worden bepaald, wat afhankelijk is van de financiële haalbaarheid.
- Het heeft de voorkeur waar mogelijk zoveel mogelijk eilanders in te zetten binnen het project.

### 2.3.2 Betaalbaarheid

- Met alle beschikbare subsidies en financieringen zou geld voor bewoners eigenlijk geen beperkende rol mogen spelen. Hierover zullen wel veel vragen zijn. We zien vertrouwen in de betaalbaarheid en financiering van het project als een belangrijke voorwaarde voor het verkrijgen van draagvlak.
- De woonlasten van huurders en woningeigenaren gaan niet omhoog en worden bij voorkeur lager in vergelijking met aardgas.
- Via de 'financierschijf van vijf' helpen we woningeigenaren met inzicht en het verkrijgen van subsidies en financiering. Voor financiering houden we ons vanzelfsprekend aan de AFM-regels en zal in individuele gevallen advies van een erkend financieel adviseur nodig zijn.



Figuur: de financierschijf van vijf



### 2.3.3 Uitvoering

- De regie voor de uitvoering van het project ligt bij de gemeente Schiermonnikoog. Met de betrokken partijen worden afspraken gemaakt over de verdere ontwikkeling en uitvoering van de verschillende projectonderdelen. Ieder van de partijen kan opdrachtgever zijn voor specifieke deelprojecten in het kader van aardgasvrij eiland.
- Schiermonnikoog is een Nationaal Park en onderdeel van UNESCO Werelderfgoed. Behoud en versterking van natuurwaarden en landschappelijke kwaliteiten is daarom een belangrijk uitgangspunt.

### 2.3.4 Exploitatie

- De betrouwbaarheid en leveringszekerheid van de levering van warmte moet altijd gewaarborgd zijn. In het ontwerp en de ontwikkeling van het warmtenet is dit een belangrijke voorwaarde.
- Voor de aanleg en exploitatie van het warmtenet zijn (wellicht aanvullende) partners nodig. De ontwikkeling hiervan dient aan de beoogde wetgeving te voldoen (kamerbrief besluit infrastructuur collectieve warmtevoorziening in publieke handen, 21-10-2022). Mogelijk is hiervoor een rol voor Energiecoöperatie De Sintrale weggelegd.



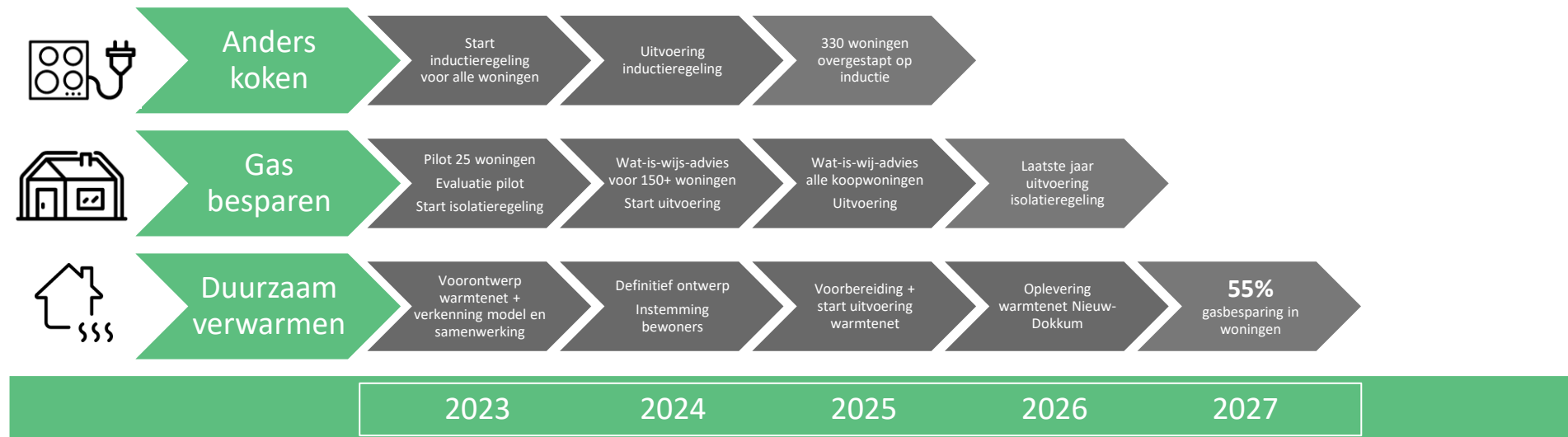
### 3. Projectinrichting

#### 3.1 Mijlpalen en KPI's

Voor de totale projectplanning gaan we in eerste instantie uit van een periode voor ontwikkeling en uitvoering van maximaal 5 jaar. Per projectonderdeel zal de planning verschillen. Het voorbereiden en uitvoeren van een warmtenet vraagt bijvoorbeeld veel meer tijd dan overstappen van koken op gas naar inductie. Onderstaande fasering geeft een beeld van de totale planning, waarin een aantal kritische prestatie indicatoren (KPI's) zijn opgenomen. Via deze KPI's wordt de voortgang bewaakt en zal de projectleider rapporteren aan de stuurgroep.

#### 3.2 Stakeholdersanalyse

Bij de ontwikkeling en realisatie van een aardgasvrij eiland is goede samenwerking, betrokkenheid en inzet van diverse partijen van groot belang. Ten behoeve van het opstellen van dit projectplan is gesproken met woningcorporatie WoonFriesland, Energiecoöperatie De Sintrale, de Friese Milieufederatie en netbeheerders Liander (elektra) en Stedin (gas). Zij spraken eerder hun support uit voor het plan van de aardgasvrije proeftuin Nieuw-Dokkum. Voor het opstellen van dit projectplan gaven zij input vanuit eigen beleid en kijkend naar de bredere, gezamenlijke opgave naar een aardgasvrij Schiermonnikoog. In bijlage 4 is de stakeholdersanalyse weergegeven.



### 3.3 Communicatie & Participatie

In onze benadering voor en mét de eilanders maken we gebruik van een viertrapsbenadering. Hierbij onderscheiden we de volgende niveaus:

#### Huisniveau

- 1-op-1 contact (mail, telefoon, spreekuur, aan huis)
- Aanmoedigen beter handelen en direct besparen
- Gratis praktisch 'wat-is-wijs-advies' voor koopwoningen incl. kosten, subsidies en mogelijkheden voor financiering
- Ook huurders betrekken

#### Straatniveau

- Contact met buren, ambassadeurs per straat
- Voorstel/aanbod voor huurders door WoonFriesland
- 'Ik doe mee' vlag of bord in de tuin
- Bespaar-energie-parties

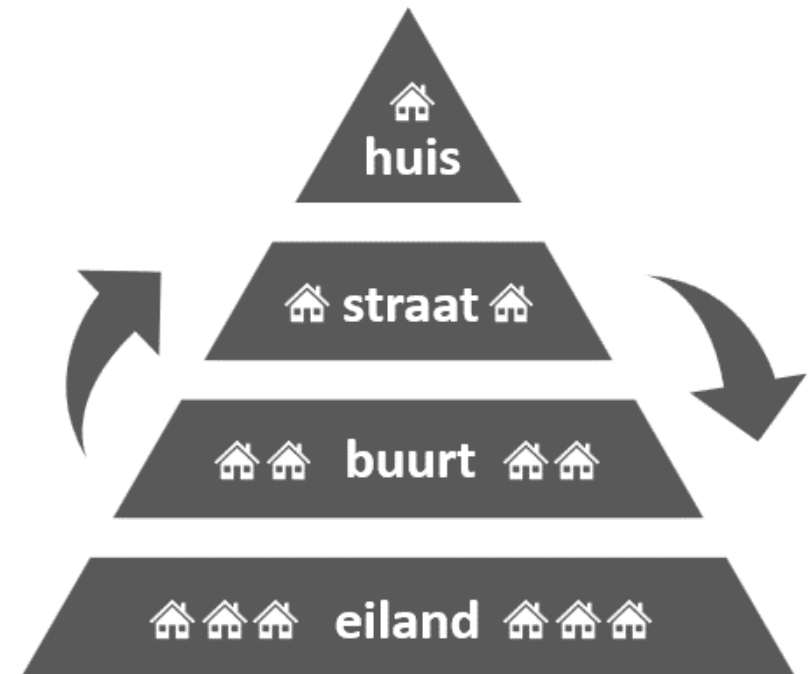
#### Buurtniveau (Nieuw-Dokkum)

- Samen werken aan een aantrekkelijk warmte alternatief
- Stap voor stap ontwikkeling draagvlak warmtenet
- Huurders en woningeigenaren op dezelfde manier betrokken
- Collectieve inkoop, samen successen vieren

#### Eilandniveau

- Boodschap "iedereen kan wat doen", wij helpen, u bespaart
- Aanwakkeren en aanmoedigen (vliegwieleffect)
- Informatie en positieve, actieve houding via o.a. eigen nieuwsbrieven, website, Facebook/Instagram en informatiebijeenkomsten

Dit is verder uitgewerkt in het communicatie- & participatieplan (bijlage 4).



Figuur: viertrapsbenadering aardgasvrij eiland

### 3.4 Inzet en financiën

Op dit moment omvat de projectbegroting de uitgangspunten voor de te verwachten middelen en uitgaven in het project. Dit is nadrukkelijk niet het financiële eindplaatje van het project, maar wel het richtinggevende kader waarop de voortgang getoetst wordt. Vanuit de werkgroepen en het projectteam kunnen voorstellen worden gedaan voor specifieke bestedingen die de projectdoelen ten goede komen. De stuurgroep besluit op basis van de voortgang van de (eventuele extra) middelen en uitgaven welke deelbudgetten worden vrijgegeven. Zo blijven we financieel in controle, zonder dat we alles vooraf kunnen uittekenen. Immers, keuzes in de verdere ontwikkeling en (onzekere) ontwikkelingen in de markt hebben invloed op de financiën.

De uitgangspunten van de projectbegroting zijn als bijlage 7 bij dit projectplan gevoegd.

### 3.5 Risicoanalyse

Bijlage 5 is een uitgebreide risicoanalyse. Deze is dynamisch en zal steeds door het projectteam worden geactualiseerd. De risico's zijn verdeeld in organisatie risico's, externe risico's, financiële risico's, planning risico's en overige risico's. De analyse geeft de omvang van een risico weer, waarbij op de grootste ('rode') risico's voortdurende actie nodig is om het betreffende risico te verkleinen en/of te beheersen. De beheersmaatregelen zijn tevens in de analyse weergegeven.



---

Copyright © 2023 Gemeente Schiermonnikoog

Tekst, inhoud en vormgeving: Procap

Foto's: Programma Aardgasvrije Wijken

Niets uit deze uitgave mag zonder voorafgaande schriftelijke toestemming van de gemeente Schiermonnikoog worden gebruikt of overgenomen in welke vorm dan ook.



**Aardgasvrij Eiland**  
Natuurlijk warm